

Verlag Dorpsgesprek Sprang-Capelle

woensdag 3 juli 2024

Sprang-Capelle is een uniek dorp in de gemeente Waalwijk. Een van de langste dorpen van Nederland, met een religieuze en agrarische achtergrond. De lange linten met huizen aan weerszijden verknopen alle inwoners met elkaar. Het is de vurige wens van veel mensen dat zij en hun kroost in het dorp kunnen blijven wonen. Maar hoe zorg je daarvoor en kun je tegelijk voorkomen dat Sprang-Capelle z'n identiteit verliest? Daarover gingen bewoners en professionals uit de stedenbouw op 3 juli met elkaar in gesprek. De input uit dit Dorpsgesprek wordt ook gebruikt voor de Omgevingsvisie waar de gemeente Waalwijk momenteel aan werkt.

Aan het begin van de avond maken we kennis met de zaal. Er zitten veel 'geboren en getogen' Sprang-Capellenaren in de zaal, al zijn er ook mensen bij die vooral zeggen Sprangenaar te zijn. 'Het zijn echt andere kernen. Vroeger vanuit het voetbal uit was SSC'55 echt een andere club dan N.E.O. '25', zegt een meneer in het publiek. 'Mijn vader komt uit Sprang en mijn moeder uit Vrijhoeve, maar ik voel me meer een Sprang-Capellenaar omdat ik hier zelf niet geboren ben', vertelt een mevrouw. Er zitten naast veel inwoners ook een aantal gemeenteraadsleden in de zaal. Wethouder Ad de Jong is ook aanwezig.



Inwoners karakteriseren het dorp elk op hun eigen manier. 'Ik zag hier een leuk huis en het dorpsse trekt me wel', zegt een man die hier net twee

maanden woont. 'Er is een enorme serie kerken in dit lange dorp. Al die kerken hebben hun eigen atmosfeer en die vormen vaak van oudsher de kern van de wijken hier', vertelt een lid van de heemkundekring. 'Het dorp heeft een religieuze en een agrarische achtergrond', vertelt weer een ander. 'Dat brengt een bepaalde cultuur met zich mee. Sprang-Capelle is heel anders dan Waalwijk, wat meer een industriestad is.'

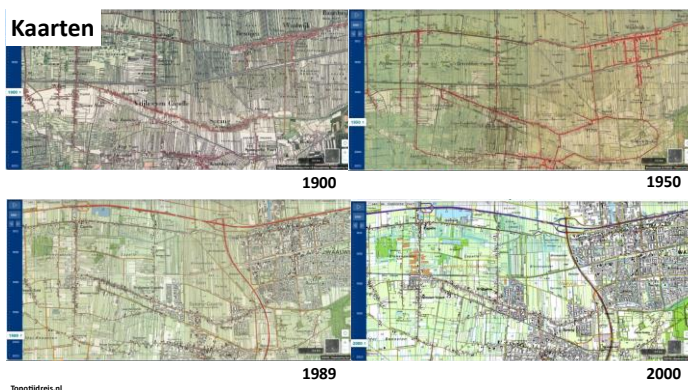
Niet voor niets is 'meer kerken dan kroegen' hier een gevleugelde uitspraak. Een man die hier 52 jaar geleden is komen wonen, ondervond aan den lijve hoe christelijk het dorp was en hoe dat nog doorwerkt in de huidige tijd. 'Toen wij hier net kwamen wonen kwam de dominee in zwart pak op bezoek. Ik heb heel gezellig met die man zitten praten, maar hij vond het maar niks dat wij de eerste 'allochtonen' van Sprang waren. Hij was bang dat het karakter van het dorp daardoor zou veranderen. Nou, we hebben veel kennissen gemaakt en we wonen er nog steeds. De kleinschaligheid en de menselijke maat houden ons hier.'

Kronkelen en verkleinen

Hier regeert de rust en zijn mensen gehecht aan hun eigen plekje, zo blijkt uit de reacties. Er zijn genoeg huizen waar al zestig jaar dezelfde mensen in wonen. Inwoners zijn honkvast, maar willen ook graag wat meer variatie. Als ze op leeftijd zijn, willen ze naar een kleinere woning kunnen verhuizen. En natuurlijk willen ze dat hun kinderen ook kansen krijgen in het dorp en niet naar Waalwijk moeten verhuizen om aan een woning te komen. Hoe kunnen we dat regelen?

- Stedenbouwkundige Marco Visser (inwoner van Sprang) werkt aan stedenbouwkundige opgaven in de Stedelijke Regio Breda-Tilburg en denkt al een tijd actief over dat antwoord na. 'Ik denk dat het belangrijk is dat de gemeente Waalwijk en de inwoners gaan nadenken over de ontwikkeling van het dorp. Het is aan ons om na te denken over hoe de generatie na ons gaat wonen. Dat gaat niet alleen over de woningen zelf, maar ook over duurzaamheid, mobiliteit en misschien zuiniger omgaan met energie.'

Met een paar plaatjes laat Visser zien hoe de kern Sprang-Capelle gegroeid is door de jaren heen. 'Rond 1900 zie je een heel dun lintje in het landschap. Toen was het een soort moeras met veel veen en afgegraven slootjes eromheen: het slagenlandschap. Rond 2000 beginnen landgoed Driessen en het bedrijventerrein van Kaatsheuvel op te komen en zie je dat het lint beetje bij beetje opgeslokt wordt door de burenen.'



Het aparte van onze linten is dat ze een beetje kronkelen, ziet Visser. Op andere plekken in Nederland zie je vaker dat dit soort linten rechttoe rechtaan zijn, maar dat is in Sprang-Capelle niet zo. 'Daardoor kijk je in Sprang-Capelle steeds op andere manieren tegen de woningen aan. Soms draait de weg en lijkt het net of er een woning verspringt. Het is een soort zaagtandstructuur. Dat lint is ook best stenig, maar het lijkt heel groen doordat er in sommige voortuinen grote bomen staan. Als zo'n boom wordt omgezaagd is dat ook heel jammer, het beeld van het lint wordt daar meteen een stuk harder van.'

Er zit nog 'lucht' in het lint, denkt de stedenbouwkundige. 'Soms zijn er nog veldjes of steegjes naar achteren. Die plekken lenen zich er goed voor om te verdichten.' Verdichting betekent dat er vooral in de dorpskernen woningen

bijkomen en dat de randen van het dorp gespaard worden van nieuwe woonwijken of 'straatjes erbij'. 'Sommige mensen wonen nu alleen in een boerderij. Wat nou als je daar drie kleine woninkjes van maakt? Dan hoef je niet per se iets bij te bouwen, maar worden er wel meer woningen gerealiseerd. Dat is een voorbeeld van hoe je zou kunnen verdichten.'

En ja, misschien betekent dat dat we ook kleiner moeten gaan wonen. 'Alle dingen die op ons afkomen, van klimaatstress tot vergrijzing, vragen om ruimte. Als we slim functies gaan combineren of plekken intensiever kunnen gebruiken, kunnen we al ruimte winnen. In Nederland hebben we gemiddeld 66 vierkante meter woonoppervlak, terwijl de Belgen er maar 43 hebben. We zijn een klein land, maar hebben veel ruimte om te wonen. Misschien moeten we ook een beetje inschikken.'

Zeker nu er meer verschillende woningtypologieën op de markt gaan komen is dat geen overbodige luxe. 'Er is nu geen behoefte aan twee-onder-een-kappers, maar veel meer aan woningen voor 1- of 2-persoonshuishoudens. Jongeren en ouderen zijn de twee groepen die nu het hardst op zoek zijn naar een woning, dus we moeten ook op zoek naar andere typen woningen dan de standaardvormen die we nu in Sprang-Capelle hebben.'

Niet zomaar een woninkje neerzetten

Vanuit de zaal wordt actief meegedacht over de oplossingen die Visser aandraagt. 'Ik woon zelf in een boerderij, maar wat zou voor mij het belang zijn om die op te splitsen? Ik denk dat het juist belangrijk is om in seniorenwoningen te investeren zodat er ruimte vrijkomt voor jonge instroom', zegt een mevrouw in de zaal. 'Ik denk ook niet dat we alle boerderijen moeten splitsen, maar het is een oplossingsrichting waar je aan kunt denken', zegt Visser. 'Je kunt ook denken aan loodsen die leegstaan of weilanden die je over hebt.'



Henriëtte Sanders (moderator) en Marco Visser



Is het geen idee om mensen uit Sprang-Capelle voorrang te geven op een woning? Inwoners zien dat ook bij projecten in Breda en Rijen gebeuren en het is een goede mogelijkheid om de vergrijzing een beetje te tackelen. 'We doen op dit moment een woningtypeonderzoek om te onderzoeken waar de bevolking om vraagt', zegt wethouder De Jong. 'Maar we worden ook gestuurd door landelijke en door EU-wetgeving. We kunnen niet zomaar andere mensen voor laten gaan, dat moet zo eerlijk mogelijk gebeuren. We hebben het wel als onderzoeksvraag meegenomen.' De wethouder ziet ook dat er steeds meer mensen alleen wonen en wil daar in elk geval op kunnen anticiperen.



wethouder Ad de Jong

Een heikel punt voor veel inwoners zijn de trage ambtelijke molens van de gemeente Waalwijk en van het Rijk. 'Als de overheid het nou makkelijker maakt om in grote tuinen kangoeroewoningen en mantelzorgwoningen neer te zetten, kun je op een vrij goedkope manier privaat een deel van het probleem oplossen', klinkt het in de zaal. 'Maar dan moeten de vergunningen er wel voor komen.'

Een aanwezige heeft het gevoel dat meer aandacht wordt gegeven aan projecten in Waalwijk en Waspik. Sprang-Capelle verdient ook de aandacht. Het frustriert inwoners dat hun voorstellen om bijvoorbeeld woningen te splitsen of om kleinere woningen op eigen grond te realiseren zo traag worden afgehandeld, terwijl grote projecten in de gemeente de wind in de rug lijken te hebben. Bij het laatste stukje ontwikkeling van Landgoed Driessen, bijvoorbeeld. 'Voor de lokale jongeren is daar eigenlijk geen plaats. Onder de vier ton komt er niks. Er wordt alleen voor de hogere middenklasse gebouwd.¹ Zo gaat Sprang-Capelle naar de gallemeizen. Driessen is ook een dorp waar overdag niets gebeurt. Mensen gaan werken en komen 's avonds weer thuis. In Sprang-Capelle is de mix veel diverser', zegt een inwoner.

Misschien is het logisch dat er een doorsteek komt van landgoed Driessen naar Sprang-Capelle, denken sommige aanwezigen. Visser denkt dat het stedenbouwkundig kan, maar volgens wethouder De Jong is dat nu niet handig. 'Het lint krijgt dan heel veel meer motorvoertuigen te verwerken. We proberen nu via fietsverkeer en wandelroutes die doorsteken te maken.' Inwoners vinden Driessen qua ontsluiting heel erg gericht op Waalwijk, terwijl het volgens hen met betere verbindingen en doorsteken echt iets kan betekenen voor Sprang en Vrijhoeve. Het gedeelte wat meer tegen SSC'55 aankomt, zou volgens een aanwezige echt ideaal zijn om senioren te huisvesten.

De stedenbouwkundige hoort goede oplossingen langskomen. 'Het lollige is dat als je samen tot een aantal concepten kunt komen, zoals die kangoeroewoningen of woongemeenschappen van zes tot acht mensen, dat je helemaal geen woonwijk hoeft bij te bouwen maar alle woningen gewoon in de linten tussen Geertruidenberg en Den Bosch kunt realiseren.' En daar komt natuurlijk ook wat voor terug: het doet wat aan de eenzaamheid en het creëert kansen voor voorzieningen. 'Bakker Vos is weg, de groenteboer is weg, de friettent is weg, maar de structuur van het dorp is vitaal genoeg om te kunnen vernieuwen.'



Marco Visser

Als de dorpingen de ontwikkelingen positief benaderen, de uitdagingen samen aanpakken en verder kijken dan hun eigen vierkante meters, moet het goedkomen, denkt Visser. 'Het is niet zomaar een woninkje neerzetten, en klaar. Je hoeft niet altijd iets nieuws te doen, het is beter dat je vernieuwt.'



Op de kar door het dorp

Die speldenprikjes waar Visser aan denkt, komen ook terug in het verhaal van Marijke Voermans. Zij is stedenbouwkundige bij Tom van Tuijn Stedenbouw en heeft recent gewerkt aan de ontwikkelvisie van het dorp Biezenmortel. 'Biezenmortel is heel klein en heeft maar 600 woningen. Er ligt nu een opgave om 600 woningen bij te bouwen. Die vraag kwam er vanuit de bewoners zelf: zij zien ook een spiraal van verschraling. Het aantal leerlingen op de basisschool neemt af. Dat drukt op het verenigingsleven dat voor hen heel belangrijk is.'

Biezenmortel zit dus te wachten op meer inwoners, maar er is een spanningsveld. 'Je wilt dat nieuwe bewoners onderdeel worden van de karakteristiek van zo'n plek. Floris Alkemade zei ooit: "Je moet geen huizen bouwen, maar gemeenschappen". De zorg voor elkaar, mensen helpen, dat druk je niet meteen uit in de huizen die je bouwt. Mensen in Biezenmortel wilden heel graag dat bewoners een bewuste keuze zouden maken voor hun dorp en dat nieuwe bewoners ook echt meedoen.'

De Funda-advertenties helpen daar niet bij. Daarin staat vaak omschreven dat Biezenmortel een rustig dorp is, terwijl inwoners juist willen laten zien dat ze heel ondernemend zijn en dat ze verwachten dat je een steentje bijdraagt. 'Inwoners hadden het idee van een soort welkomstreis: je moet nieuwe inwoners meenemen op een kar door het dorp en ze kennis laten maken met de verenigingen.'

Samen met de bewoners en andere partijen kwam het bureau van Voermans tot een aantal actiethema's. 'Samen krijg je het voor elkaar', is een van de credo's die de Biezenmortelnaren op het lijf geschreven lijkt. 'Als het schoolplein vergroend moet worden, staat iedereen klaar om de tegels eruit te halen. Misschien moeten we bij nieuwe woningen ook dat motto hanteren en goedkoop een casco aankopen dat inwoners zelf kunnen afbouwen', schetst ze.

Het liefst zochten Voermans en haar collega's naar ideeën die in het 'zevengeneratiedorp' passen. 'Het verlangen om de identiteit vast te houden is in dorpen zoals Biezenmortel groot. Om te bekijken wat er in het dorp aan woningen moet komen, kijken we naar de vorige generaties en naar de toekomstige. Kleine of grote initiatieven toetsen we

aan dat concept. Daar is nu een spelregel uitgekomen: per buurtschap moet er een soort bindend element komen. Dat kan een deelschuur zijn, maar ook een moestuin. Het moet een plek zijn waar je samen zorg voor draagt en waar je elkaar tegenkomt.'



Marijke Voermans

De inwoners vonden de relatie met het landschap ook heel belangrijk. 'In Biezenmortel wilden ze de rand van het dorp geleidelijker vormgeven. Daarom zijn we gaan kijken naar groenere woonconcepten. De woondroom van jongeren in Biezenmortel was een woning met een eigen perceel en een garage. We hebben geoefend om te kijken of het ook anders kan. We denken nu aan woningen met een hele landschappelijke inpassing, misschien zonder een eigen tuin, maar wel volop in het groen.' Ze kijken in Biezenmortel ook naar de ondergrond: in het beeklandschap aan de westzijde wat minder woningen, aan de oostzijde wat meer. Haar pleidooi is vooral om sociaal te verdichten: niet in één klap een nieuwe wijk erbij, maar hier en daar een woning, een groepje huizen of een verandatype waardoor het lokale netwerk behouden blijft. Van Tuijn Stedenbouw werkte ook aan buurtschap Te Veld in Eindhoven. Dat is volgens Voermans een goed voorbeeld van hoe verdichting lokaal ook kan, met behoud van het groen.

Betrek de inwoners

Inwoners in de zaal willen graag weten of er voor hun dorp al aantallen bekend zijn. Sommigen vermoeden dat de gemeente al weet met hoeveel woningen Sprang-Capelle gaat toenemen, maar dat ze daar nog geen uitspraken over willen doen. 'Ik ga misschien mensen teleurstellen, maar we hebben nog niets gekwantificeerd', zegt Martin van Rossum, strateeg bij de gemeente. Wel wil hij aangeven dat verdichting een must is. 'Het aantal



- inwoners per vierkante kilometer is de afgelopen tientallen jaren gedaald. Waar vroeger duizend mensen woonden, wonen er nu nog 300 of 400.'

Het is ook niet zo dat er volgende week een plan ligt, stelt Van Rossum gerust. 'We gaan er heel lang mee bezig zijn. Met de Omgevingsvisie waar we in Waalwijk aan werken stellen we de vraag waar we in 2040 of 2050 moeten staan. We hebben nog geen plannen: die moeten ook van u komen en van de bedrijven die er zitten. De gemeente is ook geen ontwikkelende partij.' Van Rossum wordt op het hart gedrukt: pak het vooral kleinschalig aan. Grootschalige ontwikkelingen als Landgoed Driessen passen niet bij Sprang-Capelle.



In de zaal willen ze graag vaker met de gemeente meepraten over plannen voor hun dorp. 'Voorheen hadden we in de gemeente wijktafels en belangenverenigingen, maar die zijn om zeep geholpen. Ik stel voor om zoiets weer op te pakken. Als er ideeën moeten komen vanuit de kernen, moeten inwoners kunnen meedenken. De burgerparticipatie moet blijven', zegt een mevrouw. 'De mensen die op het gemeentehuis werken zijn hele andere mensen dan die hier wonen', vult een meneer aan. Inwoners stellen voor om ook bewoners bij de Woon Alliantie Waalwijk² te betrekken, waar nu onder meer partijen als de gemeente en Casade deel van uitmaken.

Voor hen heeft Martin van Rossum al een eerste geruststelling: na de zomer komt er een veel breder participatietraject voor de Omgevingsvisie. Ook dan mogen inwoners van Sprang-Capelle weer meepraten over de toekomst van hun dorp.

-
- 1) Redactie: In de uitgangspunten voor de afronding van Landgoed Driessen staat 30% sociale huur, 40% middeldure huur of betaalbare koop (nu nog max. € 390.000,-) en 30% duur segment.
 - 2) Woon Alliantie Waalwijk is een netwerk van grote werkgevers, maatschappelijke organisaties én bedrijven uit de bouw- en woonsector uit Waalwijk. Ze zien de noodzaak voor Waalwijk om kwalitatief te groeien, de woningbouw te versnellen en te vergroten en willen daar een bijdrage aan leveren. De Woon Alliantie ziet voor zichzelf ook een rol weggelegd om het gesprek daarover met de stad en de dorpen aan te gaan. Zij zien zichzelf als een werkgroep, een maatschappelijke klankbord- en adviesgroep die met de gemeente en de inwoners het brede gesprek willen voeren over hoe Waalwijk over 10 à 20 jaar interessant en aantrekkelijk te maken en houden om te wonen en werken. De stads- en dorpsgesprekken worden georganiseerd om dit gesprek en de discussie breed te voeren. Leden van de Woon Alliantie zijn: [Omo Scholengroep Langstraat](#), [Casade](#), [Waalwijks Bedrijven Platform](#), [Rabobank De Langstraat](#), [Van de Zande Makelaardij](#), [PPO Schaijk](#), [Bax & Van Kranenburg](#), [Ingram Micro](#), [Hoefnagel Totaalbouw](#), [Hendriks Coppelmans](#) [VNO-NCW Brabant Zeeland](#) en [gemeente Waalwijk](#)

*Verslag Rens van de Plas
Foto's Claudia van der Harst*

www.castonline.nl

